

FORMATION PROFESSIONNELLE DE DANSE EN CÔTES D'ARMOR

GUIDE COMPLET DE LA FORMATION

**SEPTEMBRE À
DÉCEMBRE 2024**

Version du 5 juillet 2024

Guide complet de la formation / Septembre-Décembre 2024



Crédits : Franck Beloeil

CIE
GREGOIRE
& CO

LE —
LIEU
ESPACE DE CRÉATION
ET D'ÉCHANGES
DÉDIÉ À LA DANSE

LE LIEU : CENTRE DE FORMATION

Créé par la Compagnie Grégoire & Co à Guingamp (Bretagne), LE LIEU est un espace de création et d'échanges dédié à la danse.

Le partage est le fil conducteur du LIEU, catalyseur de rencontres et de créations artistiques où se croisent les artistes, les partenaires, les habitants, les publics.

Cet espace mis à disposition par la ville de Guingamp apparaît comme un laboratoire et un nouvel outil au service de la création chorégraphique en Bretagne. LE LIEU accompagne la réflexion et la structuration du secteur chorégraphique en Côtes d'Armor.

Engagé sur les enjeux de l'éducation artistique et culturelle, LE LIEU favorise l'accessibilité à l'art et à la culture pour tou.te.s. Créer, soutenir la danse, accompagner les artistes, s'ouvrir au monde, aux mondes, opter pour la diversité et la singularité, activer l'imaginaire dans une dynamique synergique.

LE LIEU, c'est :

- ▶ Un lieu de ressource, de fabrique artistique
- ▶ Un laboratoire vivant
- ▶ Des espaces d'échanges et des projets participatifs
- ▶ Des rencontres entre artistes et habitants
- ▶ Des espaces de diffusion avec le festival MIL LIEUX et ses entres 2
- ▶ Une formation pour accompagner tout au long de la vie professionnelle



UN CENTRE AGRÉÉ

La loi n° 2018-771 du 5 septembre 2018 pour la liberté de choisir son avenir professionnel prévoit dans son article 6 une obligation de certification, par une tierce structure, des organismes réalisant des actions concourant au développement des compétences sur la base d'un référentiel national unique, s'ils veulent bénéficier de fonds publics ou mutualisés.

La certification QUALIOPI vise à :

- Attester de la qualité du processus mis en œuvre par les prestataires d'actions concourant au développement des compétences.
- Permettre une plus grande lisibilité de l'offre de formation auprès des entreprises et des usagers.

Une prise en charge de la formation est ainsi possible via les OPCO (Opérateurs de Compétences) comme l'AFDAS ou encore Uniformalion.

LE LIEU est centre de formation **agrée QUALIOPI** au titre des **ACTIONS DE FORMATION**

— Certifié par AFNOR

LA FORMATION PROFESSIONNELLE

L'Association Grégoire & Co - LE LIEU est missionnée par le Conseil Départemental des Côtes d'Armor pour la construction, la mise en oeuvre et l'accueil du Plan Départemental de Formation Danse.

Les objectifs de la formation sont de proposer des espaces d'approfondissement, de questionnement, de mise en jeu, d'ouverture et d'échanges autour de la danse. Elle permet d'élargir ses pratiques et connaissances et d'élaborer de nouvelles méthodologies de transmission reliant la théorie, la technique, la recherche et la création.

Les modules présentés dans ce guide s'inscrivent dans le cadre du **Schéma Départemental des Enseignements Artistiques** des Côtes d'Armor.

ÉLIGIBILITÉ

Cette formation professionnelle s'adresse aux chorégraphes, danseur.se.s professionnel.le.s, aux artistes du corps (performeur.se.r.s, circassien.ne.s...) résidant en Côtes d'Armor*, aux interprètes d'une compagnie ayant leur siège social en Côtes-d'Armor*, aux enseignant.e.s de la danse titulaires du Diplôme d'État ou bénéficiant d'une dispense, aux personnes ressources sous contrat avec l'Éducation Nationale, aux personnes ayant un « statut étudiant-artiste » ainsi qu'aux danseu.se.r.s en voie de professionnalisation.

**La formation est ouverte aux professionnel.le.s d'autres départements dans la mesure des places disponibles.*

ÉVALUATION

Une évaluation diagnostique, sous la forme d'un **formulaire à compléter**, est réalisée avant le début de chaque formation. Cette première évaluation est à retourner impérativement **avant** la participation du stagiaire à une ou plusieurs formations, auquel cas, ce dernier ne pourra pas assister à la formation.

L'évaluation se poursuit tout au long de la formation lors d'échanges avec les formateurs. Le stagiaire fait part de ses ressentis et le formateur apporte les retours permettant au participant d'évoluer dans sa pratique.

À l'issue de la formation, un rendez-vous individuel peut être programmé pour faire le point sur les objectifs atteints afin de conseiller des formations complémentaires ou des axes de travail personnalisés. Une **évaluation conjointe** entre le stagiaire et le formateur est réalisée **en fin de formation**.

Un **questionnaire** est envoyé au stagiaire dans les semaines qui suivent la formation. Une **attestation de formation** est délivrée à l'issue du retour du questionnaire.

INTRODUCTION À LA FORMATION

Pour cette nouvelle session, nous proposons des formations qui s'inscrivent dans la continuité des modules traversés précédemment pour favoriser l'approfondissement des pratiques et des apports théoriques, notamment au travers de :

ERD (ENTRAÎNEMENTS RÉGULIERS DU DANSEUR)

En tant que danseurs et enseignants, nous avons besoin de préserver notre niveau et entraînement technique. Un entraînement régulier permet quotidiennement de faire « un état des lieux », de rendre disponible son corps et de découvrir de nouveaux outils d'échauffement et de pratique. « Avoir une pratique », c'est continuer à s'entraîner, préserver ses acquis et son corps des blessures. Ainsi, le corps est disponible pour les répétitions, l'enseignement, la création.

DEMI-JOURNÉES CHORÉGRAPHIQUES

Ces demi-journées invitent à la rencontre de démarches artistiques singulières. Elles sont proposées dans le but de découvrir l'univers chorégraphique d'un artiste en s'imprégnant physiquement de son œuvre ou de son processus de travail. Les demi-journées sont associées à la programmation d'une pièce dans les théâtres du département. Chaque chorégraphe propose une immersion sensible dans sa création.

ODT (OUTILS DE TRANSMISSION)

Dans le cadre de la formation, nous proposons des modules dédiés à la transmission et en lien avec les besoins identifiés sur le territoire. Nous accompagnons les participants à une lecture sensible du corps et mettons en place des espaces pour apporter des outils pédagogiques afin de nourrir, renouveler, renforcer les pratiques et démarches.

RÉPERTOIRE ET CULTURE CHORÉGRAPHIQUE

Ce volet consiste à proposer ce qui fait l'histoire de la danse, ses courants, ses figures, ses œuvres, ainsi que les moyens et conditions de constituer des traces. Différents rendez-vous jalonnent ce cheminement à remonter le temps. Ces temps sont accompagnés d'espaces de pratiques et réflexifs pour élargir et renforcer les dispositifs pédagogiques et d'accès à la culture chorégraphique pour toutes et tous.

TUTORATS

LE LIEU propose également des accompagnements individuels et peut vous guider dans vos apprentissages ou projets (pédagogiques, chorégraphiques, préparations à l'EAT...) que vous souhaitez mettre en œuvre. N'hésitez pas à nous contacter par mail pour connaître plus précisément les modalités de ces tutorats.

LES MODULES DE FORMATION / ERD

Les ERD sont accessibles aux personnes de toutes sensibilités artistiques afin de favoriser le croisement des disciplines et se nourrir de la pluralité des techniques et des savoirs.

OBJECTIFS GÉNÉRAUX :

- préserver un entraînement régulier du danseur.
- continuer à développer la conscience corporelle et les capacités physiques du danseur.
- entretenir et nourrir les grands axes de la danse : espace, temps, mouvement.
- permettre aux stagiaires d'approfondir leur danse techniquement et artistiquement.
- évoluer dans et vers une pratique sensible.
- nourrir la créativité des danseu.se.r.s.
- acquérir des outils pour accéder à une autonomie.

OBJECTIFS SPÉCIFIQUES À LA SESSION :

- mettre en jeu et approfondir les qualités de poids, de suspension, d'élan, de retenue, de résistance.
- développer un travail sensible en improvisation autour de tâches concrètes.
- introduire le collectif dans un travail individuel.
- utiliser des extraits d'oeuvres pour nourrir sa pratique artistique (procédés utilisés par Trisha Brown dans ses 'early works').
- trouver une idée inspirante et lui donner forme.
- se servir d'objets pour défier les lois gravitaires.
- faire le lien entre geste et langage parlé.

[+ d'infos sur la fiche pédagogique des ERD](#)

Guide complet de la formation / Septembre-Décembre 2024



Crédits : Sophie Paradis

DATES / 7 ERD

30/09	04/11	25/11	09/12
07/10	18/11	02/12	

HORAIRES

De 10h00 à 12h00

(Merci d'arriver 15 minutes avant la séance)

LIEU DE FORMATION

LE LIEU

Espace Sportif de la Madeleine, rue Faven
22200 Guingamp

TARIFS

56€ - prise en charge personnelle

112€ - prise en charge employeur ou
organisme de formation

EFFECTIF

Jauge limitée à **15 participant.e.s**

INTERVENANT.E.S / SYLVIE LE QUÉRÉ

L'univers de Sylvie est bâti sur la relation des corps à l'environnement. Dans son travail d'écriture chorégraphique, elle s'appuie sur l'anatomie et la biomécanique du corps humain comme moteurs artistiques.

Les trainings se composent des fondamentaux spécifiques à cette démarche. Le déroulement du training est progressif afin de permettre de ressentir l'ossature, la musculature.

Guidé par la respiration, la conscience de la peau, la liberté articulaire, nous cherchons à développer des modes de dialogue entre : les différentes parties du corps, le corps et l'espace, les corps entre eux.

L'apprentissage de phrases, les temps d'exploration aident à mettre en jeu et à approfondir les qualités de poids, de suspension, d'élan, de retenue, de résistance. Au travers de ces notions, un focus sur la colonne vertébrale sera proposé, en solo, duo et en groupe.

> 30 septembre 2024

> 2 décembre 2024

De formation pluridisciplinaire, Sylvie Le Quéré est danseuse et chorégraphe. Elle devient interprète pour Jacques Dombrowsky, Reney Deshauteurs et Géraldine Armstrong entre 1992 et 1997.



Credits : Sylvie Le Quéré

Elle est diplômée d'État de professeur de danse en 1993 puis est l'invitée de plusieurs centres pour former au DE. En 1998, elle crée la Compagnie Grégoire & Co et participe à l'un des premiers échanges multimédia en partenariat avec la Médiathèque de Paris. Sa pièce *Grégoire* croise alors des images des travaux de Merce Cunningham sur le net. Cette expérience marquera fortement l'identité de la compagnie (transversalité, relation des corps avec l'environnement, recherche, transformation). Elle collabore régulièrement avec des écrivains, philosophes, chercheurs et est régulièrement invitée en France et à l'étranger pour des spectacles, workshop, master class, jury.

Elle est artiste associée à l'Espace Culturel Bleu Pluriel de Trégueux (Scène de Territoire pour la Danse) de 2009 à 2011, au Domaine Départemental de la Roche Jagu de 2010 à 2012 et au Petit Écho de la Mode pour la saison 2018 - 2019. Depuis 2014, elle est directrice artistique d'un espace de création et d'échanges dédié à la danse, LE LIEU à Guingamp. En 2018, elle est invitée au CNSMDP (Conservatoire National de Musique et de Danse de Paris) pour une adaptation de sa pièce *Zool* pour trois danseuses.

INTERVENANT.E.S / SIMON HERVÉ

Ces trois ERD sont inspirés de la méthode de travail « Practice » créée par Yuval Pick.

Le danseur expérimente en improvisation sous différentes formes.

Il improvise au centre de l'espace et crée du lien avec les autres, il improvise ensuite en traversée pour mettre en jeu des déplacements pluriels.

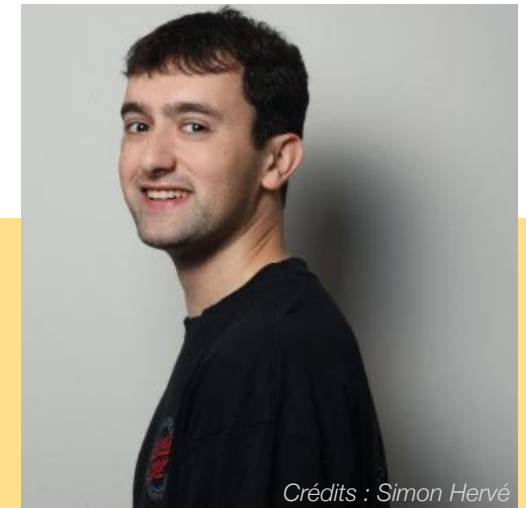
Ses improvisations se développent à travers le travail de transfert de poids, ce qui permet de préparer pleinement son corps à se délier et à engager ses extrémités dans les extensions et rotations.

Ensuite, le cours continue avec des exercices écrits qui remettent en jeu le transfert de poids, les mouvements de rotation et d'extension de son corps.

> 7 octobre 2024

> 4 novembre 2024

> 9 décembre 2024



Crédits : Simon Hervé

Simon Hervé commence immédiatement à collaborer avec le chorégraphe Yuval Pick dès la fin de ses études : il intègre la jeune compagnie YuPi en octobre 2021, avec laquelle il multiplie les projets sous diverses formes.

Ainsi, Simon se forme à la méthode Practice créée par Yuval Pick, interprète le répertoire du chorégraphe, et fait partie de plusieurs créations, dont *Having Fun* de Jérôme Oussou, *Bonbon pour le moral*, bal chorégraphié par Thibault Desaulles, *Do Android Dream Electronic Sheep* de Emanuele Piras ou encore *Your Poems* de Madoka Kobayashi.

À l'issue de cette période, Simon poursuit sa collaboration avec le CCN de Rillieux-la-Pape en interprétant le répertoire de Yuval Pick (*Future Now*, *Vocabulary of Need*) et en faisant partie de la création du chorégraphe, *Silver Rosa*.

Simon a lui aussi à cœur le partage de ses pratiques via la transmission auprès de différents publics.

INTERVENANT.E.S / FLORENCE CASANAVE

Florence proposera un training inspiré par le travail de Trisha Brown et en lien avec son intervention "culture chorégraphique" sur la post-modern dance.

Au travers d'échauffements et exercices, nous éveillerons une qualité de corps spécifique : conscience de l'axe central, des ceintures scapulaire et pelvienne, disponibilité articulaire des membres, jeux d'équilibre et déséquilibre, poids passif, poids actif, flux libre.

Une partie de la séance sera dédiée à l'apprentissage d'extraits de *Foray Forêt (1990)*, remontés pour les épreuves de 2022 et 2023 du Diplôme d'Études Chorégraphiques délivré par les conservatoires, et sur lesquels Florence a travaillé auprès d'étudiant.e.s au Conservatoire de Rennes en 2023.

Ce training sera l'occasion de revisiter ce travail dans un autre contexte, en écho avec les intérêts révélés lors de l'intervention de Florence sur la culture chorégraphique.

> **18 novembre 2024**

> **25 novembre 2024**

Guide complet de la formation / Septembre-Décembre 2024

Artiste chorégraphique, Florence Casanave puise son inspiration dans ses pratiques de danseuse, ses rencontres avec d'autres artistes et dans l'histoire de la danse. Formée à PA.R.T.S (Performing Arts Research and Training Studios), école dirigée par Anne Teresa de Keersmaecker, sa formation initiale reste encore aujourd'hui une expérience essentielle dans son parcours et nourrit sa relation au mouvement : recherche de détente pour engager la puissance du mouvement, pratiques somatiques (méditation, yoga, feldenkraï), intérêt pour la relation musique/danse et les techniques de composition issues de l'histoire de la danse post-moderne.

C'est en France qu'elle développe son travail chorégraphique et plus particulièrement en Bretagne, en tant qu'interprète, notamment auprès de Salia Sanou et Seydou Boro, Eléonore Didier, Christian et François Ben Aim, Aurélie Berland et Catherine Legrand. Des collaborations au large spectre esthétique...

Curieuse de la rencontre et de la sensibilisation au spectacle vivant, elle collabore régulièrement avec des artistes pluridisciplinaires et/ou à destination du jeune public, compagnie Ubi, Marion Rouxin, Christine Le Berre / Hophophop, Artoutaï, à l'endroit où la danse et l'usage du corps viennent faire écho aux thématiques dramaturgiques.

Son travail de création puise son inspiration dans l'histoire de la danse (Isadora Duncan, Dominique Bagouet, Ballets Suédois, Malkovsky, Trisha Brown). L'artiste cherche à la fois à revisiter des œuvres du passé, en essayant de se rapprocher au plus près de l'oeuvre-source, mais aussi de créer des formes qui y font écho.



CULTURE CHORÉGRAPHIQUE / LA POST-MODERN DANCE

Approche d'un courant historique de la danse, né aux États-Unis dans les années 1970, en dehors des théâtres, inspirée du répertoire des « *Early Works* » de Trisha Brown.

Après un court échauffement qui donnera des clés pour entrer dans un état de corps propice à l'esthétique développée par Trisha Brown (conscience de la structure du squelette, relation à l'axe gravitaire), l'idée est d'informer les participant.e.s, par l'expérience du répertoire, de certains enjeux politiques (contexte de naissance de ce courant artistique) et esthétiques qu'ont développés les artistes post-modernes dans les années 1970 aux États-Unis.

En abordant des extraits d'œuvres tirés du répertoire de Trisha Brown, nous creuserons l'idée d'un corps non-virtuose, nous découvrirons des procédés de composition qui sont, pour certains logiques (les *Accumulations*), pour d'autres contraintes (les *Equipment Pieces*), ou en lien avec le langage parlé (*Locus* et *Watermotor*).

Ils ont en commun de développer une esthétique abstraite, minimale, qui s'amuse des lois de la gravité. Œuvres qui nous renseignent sur les débuts artistiques de l'artiste, créées dans des contextes expérimentaux, elles sont le fondement de ce que Trisha Brown explorera dans ses chorégraphies pour le théâtre.

Dans un second temps, nous pourrions mener un atelier chorégraphique, au cours duquel émergeront quelques compositions personnelles.

Basé sur les allers/retours entre pratique et regard, nous affinerons nos sensibilités pour comprendre ensemble ce qui est fidèle ou pas à la pensée post-moderne, à l'esthétique de Trisha Brown et ce qui émane de plus personnel.

Guide complet de la formation / Septembre-Décembre 2024



DATE DE FORMATION

Lundi 14 octobre 2024

INTERVENANTE

Florence Casanave

HORAIRES

De 9h30 à 14h30 (*pause d'une heure comprise*)

- Merci d'arriver 15 minutes avant la séance

Pensez à apporter votre panier-repas

INTERVENANTE / FLORENCE CASANAVE

Les objectifs de cette séance sont :

- Découvrir la post-modern dance et ses enjeux politiques et esthétiques.
- Découvrir des procédés de composition de Trisha Brown.
- Développer son acuité de danseur : conscience du squelette, axe central, ceintures pelvienne et scapulaire.
- Privilégier la musculature profonde dans la locomotion.
- Conscience de l'axe gravitaire et du jeu d'équilibre/déséquilibre qui s'établit avec lui.

Moyens et méthodes pédagogiques utilisés :

- La formation se déroule en studio.
- Pratique collective.
- Transmission orale.
- Diffusion d'extraits vidéos (DVD *early works* - Trisha Brown)
- Lecture de textes (*Terpsychore en baskets*, Sally Banes)

[+ d'infos sur la fiche pédagogique du module](#)



Crédits : Mathieu Fisson

LIEU DE FORMATION

LE LIEU

Espace Sportif de la Madeleine, rue Faven
22200 Guingamp

TARIFS

32€ - prise en charge personnelle

64€ - prise en charge employeur ou
organisme de formation

EFFECTIF

Jauge limitée à **16 participant.e.s**

ATELIER AUTOGÉRÉ

Pour clore cette session de formation, un nouvel atelier autogéré basé sur l'interconnaissance sera proposé.

Après l'engouement suscité par l'atelier proposé la saison dernière, nous souhaitons de nouveau mettre à disposition un espace pour jouer ensemble, expérimenter et apprendre à partir des matières des un.e.s et des autres.

À nous de créer une dynamique collective à la fois par la parole, le mouvement et la vibration. Pas de leader, on se lance tou.te.s ensemble !

Cet atelier est un espace ouvert aux stagiaires et n'est pas inclus dans l'offre de formation dispensée par LE LIEU en tant qu'organisme certifié *Qualiopi*.

Aucune évaluation ni aucune attestation de formation ne sera délivrée à l'issue de ce module.

DATE DE FORMATION

Lundi 16 décembre 2024

HORAIRES

De 10h00 à 12h00

(Merci d'arriver 15 minutes avant la séance)

LIEU DE FORMATION

LE LIEU

Espace Sportif de la Madeleine, rue Faven
22200 Guingamp

TARIFS

Gratuit

EFFECTIF

Jauge limitée à **16 participant.e.s**

DE MULTIPLES RESSOURCES . . .

En tant que centre de formation, LE LIEU se veut être un espace de rencontre, d'échanges et un **lieu ressource** pour tou.te.s les artistes, enseignant.e.s et professionnel.le.s du spectacle vivant sur le territoire.

DES RESSOURCES PÉDAGOGIQUES ET ADMINISTRATIVES

LE LIEU met à la disposition de toutes et tous des documents ressources en lien avec les modules de la formation professionnelle dispensée, des documents donnés par les différents intervenants, des supports ministériels ou encore des rapports officiels... permettant à chacun.e de s'informer sur l'évolution du secteur chorégraphique et l'innovation sur le territoire.

DES RESSOURCES DOCUMENTAIRES ET CULTURELLES

À chaque danse ses histoires - Exposition et livret pédagogique

Le spectacle chorégraphique entre narration et abstraction

Cette exposition est composée de dix panneaux thématiques, d'un livret pédagogique, d'un CD de données et d'un DVD.

Le livret pédagogique vise à fournir des pistes et des connaissances pour concevoir un projet autour du spectacle chorégraphique et de la danse. Une fiche thématique reliée à chaque panneau y est proposée.

(Le CND et la Fédération Arts Vivants et Départements se sont associés pour la conception et la production d'un outil pédagogique au service des porteurs de projets en Éducation Artistique et Culturelle).

Fonds documentaire

- Une bibliothèque de livres et vidéos (histoire de la danse, pédagogie, enseignement, secteur de la culture et du spectacle vivant, revues et magazines spécialisés...) disponibles et consultables au LIEU les jours de formation. L'emprunt de certains ouvrages est possible.
- Dossier : La danse face aux défis écologiques (consultable au LIEU et en ligne sur demande)

CALENDRIER DE FORMATION / SEPT-DÉC 2024

SEPTEMBRE	30/09 ERD 10h-12h LE LIEU		
OCTOBRE	07/10 ERD 10h-12h LE LIEU	14/10 CULTURE CHORÉGRAPHIQUE / LA POST-MODERN DANCE 9h30-14h30 LE LIEU	
NOVEMBRE	04/11 ERD 10h-12h LE LIEU	18/11 ERD 10h-12h LE LIEU	25/11 ERD 10h-12h LE LIEU
DÉCEMBRE	02/12 ERD 10h-12h LE LIEU	09/12 ERD 10h-12h LE LIEU	16/12 ATELIER AUTOGÉRÉ 10h-12h LE LIEU

MODALITÉS D'INSCRIPTION

Le bulletin d'Inscription à la formation est à demander en amont de toute inscription. Les inscriptions aux modules de formation se font par retour du **bulletin d'inscription** accompagné des **règlements** (tarif + adhésion obligatoire à l'association) et d'un **CV à jour** (et d'une lettre de motivation pour les personnes en reconversion professionnelle).

Pour être effective, une inscription doit obligatoirement comprendre :

- L'évaluation "formulaire d'entrée" complétée (formulaire en ligne)
- Le bulletin d'inscription complété et signé
- Les règlements des modules de formation sélectionnés
- L'adhésion à l'association (10€ à titre individuel / 25€ prise en charge employeur ou organisme de formation)
- L'accord de l'employeur ou de l'organisme en cas de prise en charge de la formation
- Un CV à jour transmis au format pdf

Les dossiers sont étudiés par ordre d'arrivée. Votre inscription sera définitive après réception et validation de la complétude de votre dossier et réception de votre règlement (ou validation en cas d'une prise en charge).

Inscriptions possibles à partir du 5 juillet 2024 et au plus tard le premier jour de la formation.

Attention, les places aux formations sont limitées !

Un livret d'accueil sera remis à chaque stagiaire en début de formation. Ce livret comprend :

- Le déroulé d'une action de formation
- Les modalités d'accès au site (transports)

Pour les **personnes à mobilité réduite et/ou en situation de handicap**, merci de nous contacter afin de mettre en place des modalités de formation adaptées répondant au mieux à vos éventuels besoins et ainsi vous assurer le meilleur accueil.

INFOS PRATIQUES / CONTACTS

Référente pédagogique et artistique :

Sylvie Le Quéré

Suivi des dossiers / Aide au financement de la formation :

Tifenn Brault

contact@ciegregoireandco.fr

Inscriptions / informations :

le.lieu@ciegregoireandco.fr

Dans le cadre de la Formation Professionnelle de Danse en Côtes d'Armor portée par la Compagnie Grégoire & Co et LE LIEU, les modules de ce guide s'inscrivent dans le cadre du Schéma Départemental des Enseignements Artistiques des Côtes d'Armor et du Plan de Formation Danse en Côtes d'Armor.

